

Anna Hurmeranta, Jarkko Huovinen

Arvio elinkeinopolitiikan panostuksista kunnissa vuonna 2009

Kuntaliiton
VERKKOJULKAISU

Sisällysluettelo

1. Tutkimukset tavoite.....	3
2. Otoksen määrittelyä	3
3. Aineisto	4
4. Yhteenvetoa tuloksista.....	4
5. Tulokset kysymyksittäin	9
5.1. Elinkeinopolitiikan kustannukset kunnan omassa organisaatiossa.....	9
5.2. Kunnan omassa organisaatiossa toteutetun elinkeinopolitiikan kustannukset	10
5.3. Elinkeinotoimen tehtävien toteuttaminen peruskunnan ulkopuolella.....	10
5.4. Elinkeinopoliittisten kehittämishankkeiden kuntarahoitus	11
5.5. Elinkeinopolitiikan tulot.....	11
5.6. Elinkeinopolitiikan kehittymistä tukevat kiinteistöomistukset	12
5.7. Myydyt yritystontit ja myönnetyt rakennusluvut	12
5.8. Elinkeinopolitiikkaan liittyvät takaukset.....	13
5.9. Elinkeinopolitiikkaan liittyvät lainat.....	13
5.10. Elinkeinopolitiikan tulevaisuuteen vaikuttavat tekijät.....	14

© Suomen Kuntaliitto
Helsinki 2010

Suomen Kuntaliitto
Toinen linja 14
00530 Helsinki
Puh. 09 7711
www.kunnat.net

Elinkeinpolitiikan kustannukset kunnissa vuonna 2009

1. Tutkimukset tavoite

Kunnan elinvoimaisuus nojaa kilpailukykyiseen yritystoimintaan ja sen pohjalta syntyvien palkkatulojen verokertymään. Kuntien elinkeino- ja työllisyyspolitiikan tavoitteena on kehittää yritysten toimintaympäristöä kilpailukykyä tukevaksi. Tämä raportti on elinkeinopolitiikkaa käsittelevä osa kyselytutkimuksesta, jonka tavoitteena on luoda kokonaiskuva kuntien elinkeino- ja työllisyyspolitiikkaan käytettyjen resurssien määrästä ja kohdentumisesta keskeisten instrumenttien kesken. Tulokset antavat pohjaa tulevaisuuden toiminnan suunnittelulle niin kuntatasolla kuin kansallisestikin.

Selvityksen pohjana on vuonna 2002 Kuntaliiton, KTM:n ja Efekon yhteistyönä toteutettu selvitys *”Arvio kuntien elinkeino- ja työllisyyspolitiikan resursoinnista vuonna 2000”*. Perusrakenteeltaan tässä esitelty selvitys noudattelee aikaisempaa selvitystä.

2. Otoksen määrittelyä

Kuntien lukumäärä on vähentynyt kuntaliitosten johdosta vuoden 2000 selvityksestä sadalla kappaleella. Tämä on huomioitu myös otoksen määrittelyssä, jotta selvityksestä tulisi aikaisemman kanssa vertailukelpoinen.

Edellisen selvityksen tavoin mukaan valittiin kaikki suurimmat, yli 55 000 asukkaan kunnat, koska näiden kuntien painoarvo kuntataloudessa on huomattavan suuri, ja koska niille resurssiensa johdosta on mahdollisuus toteuttaa monipuolista elinkeino- ja työllisyyspolitiikkaa. Muiden kokoluokkien otoskoko on suhteutettu vuoden 2000 selvityksessä käytettyihin otoksiin ottaen huomioon kuntamäärässä tapahtuneet muutokset. Edellisessä selvityksessä kahdesta pienimmästä ryhmästä otokseen valittiin 10 kuntaa ja seuraavista kuusi kuntaa.

Nyt mukaan otettiin 20 000 – 55 000 asukkaan kunnista kuusi kuntaa, 10 000 – 20 000 asukkaan kunnista viisi kuntaa, 5000 – 10 000 asukkaan kunnista kahdeksan ja alle 5000 asukkaan kunnista seitsemän kuntaa. Selvitykseen valituista kunnista 13 on samaa kuin vuonna 2002. Yhteensä kuntia otokseen tuli yksi vähemmän kuin vuonna 2002.

Valitut kunnat ovat siis: Helsinki, Espoo, Tampere, Vantaa, Turku, Oulu, Jyväskylä, Lahti, Kuopio, Kouvolaa, Pori, Joensuu, Lappeenranta, Hämeenlinna, Rovaniemi, Vaasa, Seinäjoki, Savonlinna, Kirkkonummi, Hyvinkää, Järvenpää, Varkaus, Tornio, Mänttä-Vilppula, Ylivieska, Kuusamo, Laukaa, Naantali, Viitasaari, Nilsia, Karkkila, Mäntyharju, Ähtäri, Inari, Kalajoki, Sodankylä, Hailuoto, Muonio, Aura, Juupajoki, Luvia, Sysmä ja Rautjärvi. (Kuva 5.)

Taulukko 1. Selvityksessä käytetty otoskoko ja vastanneiden määrä

Kokoluokka, asukasta	Väestö yhteensä	Kuntien määrä kokoluokassa	Otos	Vastausten määrä
yli 55 000	2 433 126	17	17	11
20 000- 55 000	1 213 571	39	6	5
10 000–20 000	656 855	46	5	3
5 000 – 10 000	638 128	88	8	7
alle 5000	409 747	152	7	3
Yhteensä	5 351 427	342	43	29

3. Aineisto

Kyselyyn vastasi otokseen valituista 43 kunnasta 29 kuntaa (vuonna 2002 30 kpl). Koska kyselyyn vastaaminen edellytti verraten yksityiskohtaista tietoa resurssien kohdentumisesta, oltiin kaikkiin otoskuntiin yhteydessä puhelimitse ennen sähköisen kyselyn lähettämistä. Yhteydenotoilla pyrittiin varmistamaan, että kysely kohdentuu oikealle henkilölle ja että hän on etukäteen tietoinen kyselyn tulosta. Pääosa aineistosta koottiin ennen juhannusta, mutta vastaamisen viivästyminen ja vastaajien jääminen kesälomalle vähensi joiltakin osin saatujen vastusten määrää. Vaikka kuntien elinkeinopolitiikan vastuuhenkilöt tavoitettiin etukäteen ja halukkuutta vastaamiseen tiedusteltiin, muutama kunta perui osallistumisensa myöhemmin. Tilalle ei ehditty valitsemaan uusia vastaajia. Muutamassa tapauksessa lomakkeita jouduttiin kierrättämään kunnan organisaatiossa tarpeellisten tietojen keräämiseksi. Kun vastaaminen ei ollut selkeästi yhden henkilön vastuulla, ei kaikissa tapauksissa tietojen keräämistä saatu koskaan kokonaan tehtyä.

Ahkerammin vastasivat 5000 – 10 000 asukkaan kunnat, joista saatiin vastaukset kaikista yhtä lukuun ottamatta. Heikoiten vastasivat pienimmät alle 5000 asukkaan kunnat.

Suurin osa kunnista täytti lomakkeen kattavasti. Valtaosa vastaamiseen liittyvistä ongelmista liittyi elinkeinopolitiikkaan kohdistuvien kustannusten rajaamiseen sekä kustannusten erittelemiseen peruskunnan ja muiden toimijoiden kesken. Suurimmissa kunnissa ongelmaksi nousi organisaatioiden ja toimien hajanaisuus, minkä takia kustannukset koettiin vaikeaksi selvittää.

Kyselyyn vastasi seuraavat kunnat: Helsinki, Espoo, Tampere, Vantaa, Turku, Kouvola, Joensuu, Lappeenranta, Oulu, Rovaniemi, Seinäjoki, Savonlinna, Kirkkonummi, Hyvinkää, Järvenpää, Varkaus, Kuusamo, Naantali, Nilsiä, Karkkila, Mäntyharju, Ähtäri, Inari, Kalajoki, Sodankylä, Viitasaari Muonio, Juupajoki ja Rautjärvi.

Vastanneiden kuntien asukasluku on yhteensä 2 180 583, mikä on 41 % koko Suomen väestöstä. Koska vastausten määrä kahdessa kokoluokassa jäi alhaiseksi, päätettiin analyysivaiheessa luokkia yhdistää. Tuloksissa käytetty luokittelu on 1) yli 55 000 asukkaan kunnat, 2) 10 000 – 55 000 asukkaan kunnat ja 3) alle 10 000 asukkaan kunnat.

4. Yhteenvetoa tuloksista

Taulukossa 2 on esitetty keskiarvo elinkeinopolitiikan kustannuksista kussakin kuntakokoluokassa sekä saatujen vastausten perustella laskettu arvio kaikkien kuntien elinkeinopolitiikkaan suuntaamasta panostuksista. Näin saadun arvion mukaan kuntien elinkeinopoliittiset panostukset vuonna 2009 olivat yhteensä 292 milj. euroa. Arvio sisältää laskennallisen korkokustannuksen, mikä on saatu laskemalla 3 % korko kuntien omistamien yritys kiinteistöjen, teknologiakeskusten ja kehitysyritysten yms. elinkeinopoliittisille sijoituksien yhteenlasketulle tasearvolle.

Vuonna 2009 kuntien elinkeinopolitiikkaan käyttämä rahamäärä on nimellisarvoltaan noin kaksinkertainen vuoden 2000 tietoihin perustuvan vastaavan tutkimuksen lukuihin verrattuna (700 milj. mk). Kuntien elinkeinopoliittisten kiinteistöomistusten tasearvo on saatujen vastausten perusteella arvioitu 1,3 miljardiksi euroksi, mikä on suunnilleen samaa tasoa kuin vuoden 2002 tutkimuksen perusteella tehty arvio.

Tilastokeskuksen mukaan kuntien toimintakulut olivat vuonna 2009 yhteensä noin 30 mrd euroa. Laskemamme arvion mukaiset elinkeinopolitiikan kustannukset olivat tutkimusvuonna siis noin 1 % kuntien toimintakuluista. On syytä kuitenkin huomata, että osa selvityksen ulkopuolelle kokonaan rajatuista infrastruktuuriin tehdyistä investoinneista on luonteeltaan elinkeinopoliittisia.

Vastausten perusteella (kuva 1) noin puolet kuntien kaikista elinkeinopoliittisista rahoituksesta käytettiin kehitysyritysten ja muiden kehittämisorganisaatioiden kautta (hankkeiden kuntarahasta 45 % kehitysyritysten kautta). Kokoluokassa 10 000 – 55 000 asukasta kehitysyritysten rooli on elinkeinopolitiikan toteuttamisessa suurin. Peruskunnan ulkopuolisten kehittämisorganisaatioiden osuus kokonaisresursseista oli tässä kokoluokassa noin 2/3, josta noin 80% ohjautui kehitysyritysten kautta (kuva 3). Peruskunnissa tehtiin elinkeinopolitiikkaan liittyvissä tehtävissä vuonna 2009 kaikkiaan lähes 1100 henkilötyövuotta.

Elinkeinopoliittisten kehittämishankkeiden kuntarahoituksen suuruudeksi saadaan vastausten perusteella noin 32 milj. euroa, mikä on noin 11 % kuntien elinkeinopoliittisten toimien kokonaisrahoituksesta. Useissa kunnissa seudullisten kehittämishankkeiden kuntarahoitus sisältyy kehitysyritykselle maksettavaan rahoitukseen, eikä sitä ole näin ollen erikseen ilmoitettu kohdassa kehittämishankkeiden kuntarahoitus. Tästä johtuen todellinen hankkeiden kuntarahoitus on jonkin verran tässä esitettyä suurempi, mikä korostuu erityisesti kuntakokoluokassa 10 000 – 55 000 asukasta.

Elinkeinopoliittiset panostukset ovat asukasta kohden laskettuna pienissä kunnissa selvästi korkeammat kuin muissa kuntakokoluokissa (kuva 3).

Vastanneista kunnista takauksia myönsi vain 45 % ja lähes kaikki takaukset myönnettiin kunnan omille yhtiöille. Moni kommentoi, ettei takausten myöntäminen kuulu kunnan elinkeinopoliittikan keinovalikoimaan. Vastaava toimintapolitiikka oli havaittavissa myös suhteessa lainoihin, joita myönsi vain 38 % vastanneista kunnista. Myös lainoja oli myönnetty pääasiassa kunnan omille yhtiöille. Kuva 4.

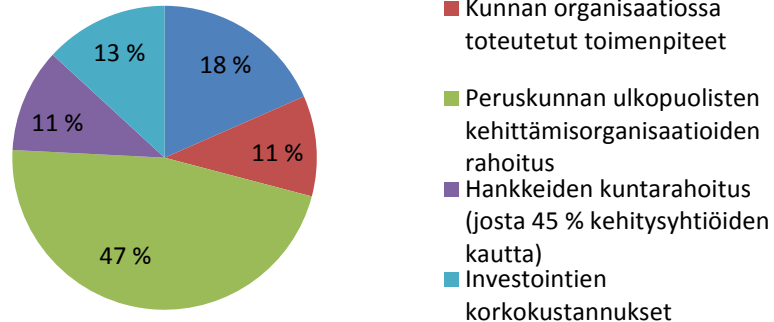
Elinkeinopoliittiset tulot olivat vuonna 2009 pääasiassa yritystiloista ja tonteista saatuja vuokratuloja. Jonkun verran kuntiin kertyi tuloja myös elinkeinopoliittikkaan liittyvien palveluiden myynnistä naapurikunnille.

Lähivuosien elinkeinopoliittikkaa käsitteleviin väittämiin saadut vastukset välittävät näkemystä, jonka mukaan elinkeinopoliittikan resursoinnin uskotaan säilyvän nykyisellä tasolla samalla kun maankäytön suunnittelun merkitys elinkeinopoliittisena instrumenttina kasvaa sekä yhteistyö niin kuntien kesken kuin Elyjen ja TE-toimistojen suuntaan lisääntyy. Vapaissa vastauksissa suuret kaupungit painottivat muita ryhmiä enemmän globaalin kilpailukyvyyn merkitystä ja siihen reagointia. Yleisesti ottaen rakennemuutos nähtiin haasteena ja elinkeinopoliittikan toimijoiden entistä tiiviimpi yhteistyö mahdollisuutena ja infrastruktuurin rapautuminen uhkana elinkeinotoiminnan kehittymiselle.

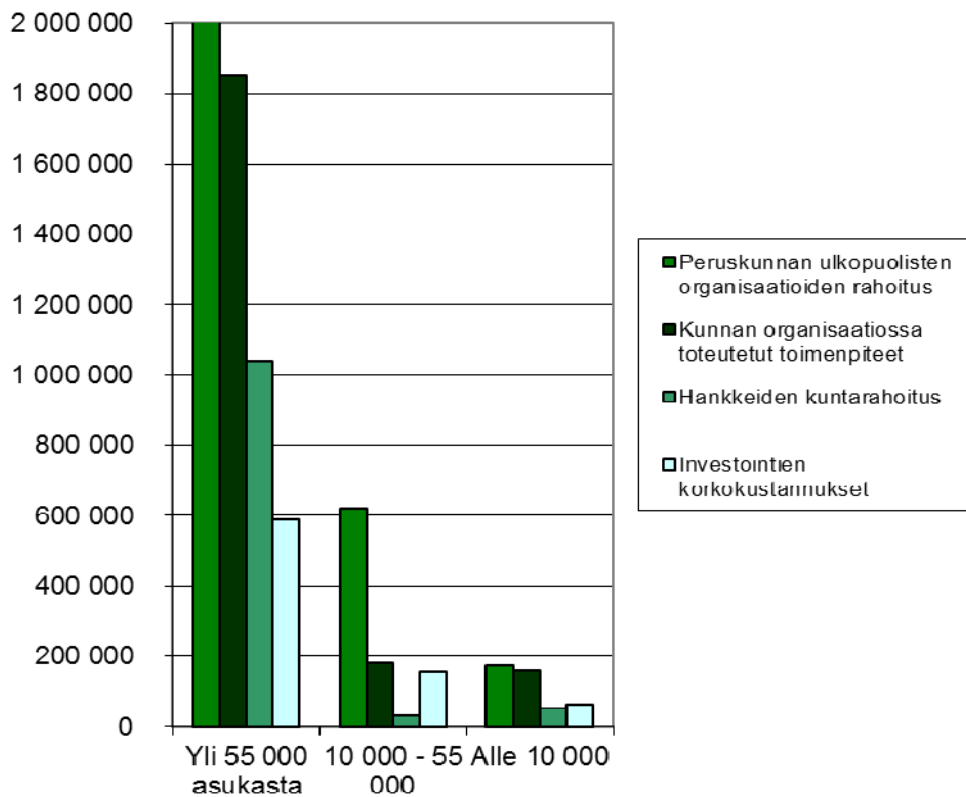
Taulukko 2. Arvio elinkeinopoliittikan kustannuksista vuonna 2009. Euroissa

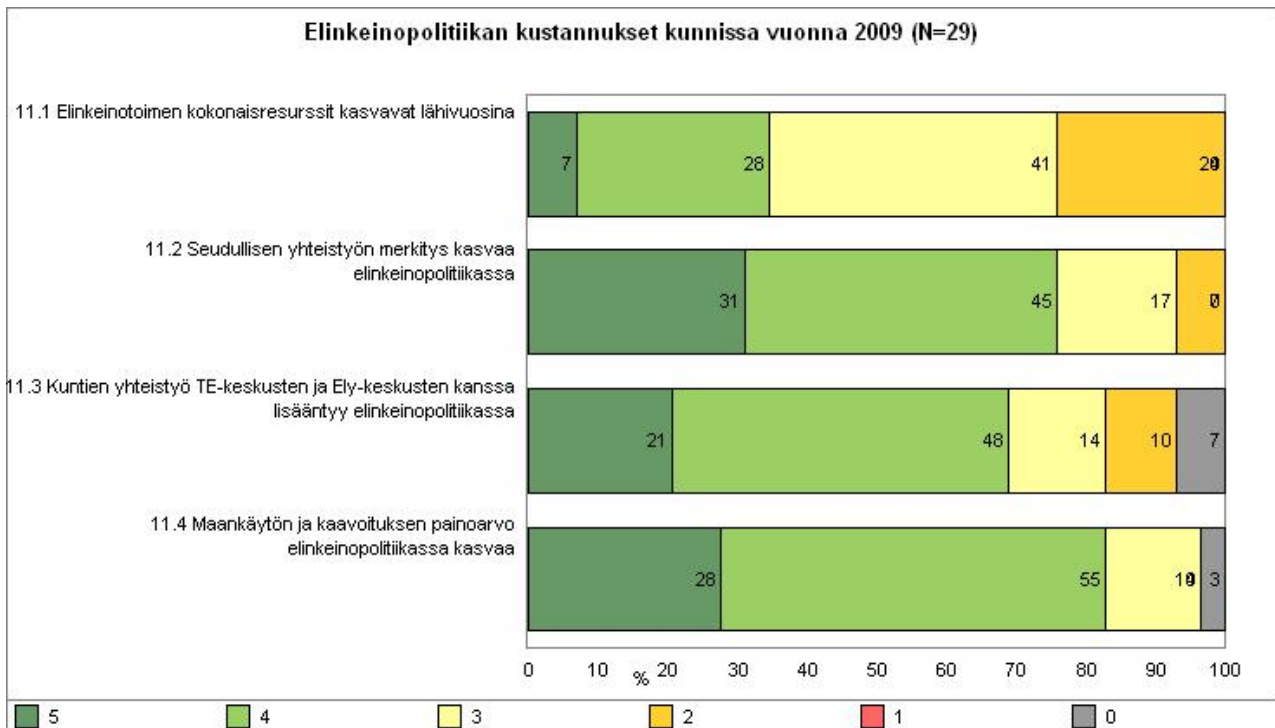
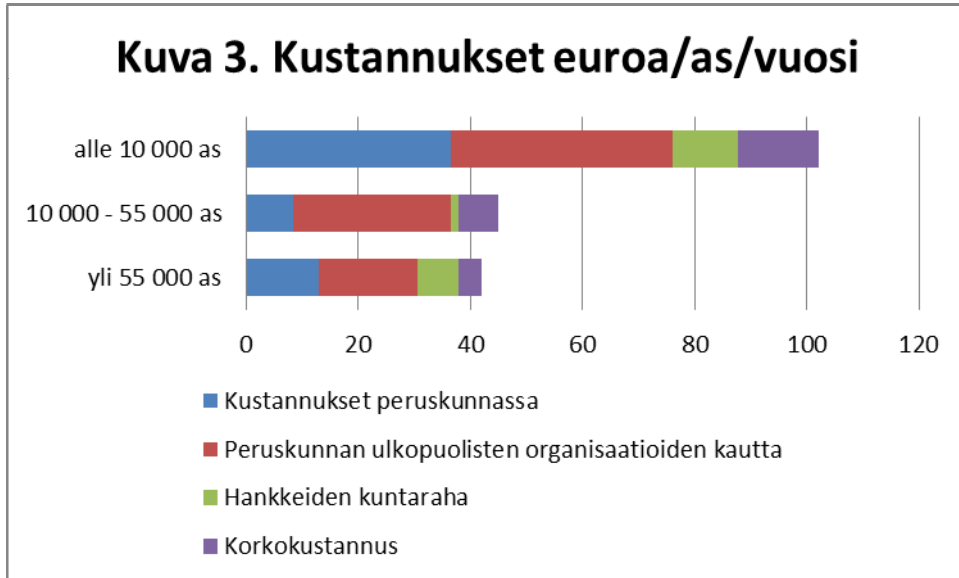
		Yli 55 000 asukas- ta	10 000 - 55 000	Alle 10 000
Kaikki kunnat (laskennallinen)		Kustannukset keskimää- rin kuntaluokittain		
Kunnan henkilöstön kustannukset	53 800 000	980 000	144 000	103 200
Kunnan organisaatiossa toteutetut toimenpiteet	31 300 000	871 000	37 000	56 000
Kunnan ulkopuolella toteutetut toimenpiteet	136 600 000	2 530 000	621 000	173 000
Hankkeiden kuntarahoitus	32 300 000	1 040 000	31 000	50 000
Investointien korkokustannukset	38 454 000	589 000	157 000	63 000
Kustannukset yhteensä:	292 454 000	6 102 000	981 000	445 000
<i>Kustannukset euroa asukasta kohden</i>	<i>55</i>	<i>42</i>	<i>45</i>	<i>102</i>
Tulot	118 260 000	1 599 000	777 000	104 000
Kiinteistöomistuksien arvo	1 281 800 000	19 660 000	5 323 000	2 096 000
Myytyjen yritystonttien arvo	36 250 000	1 177 000	156 000	13 000
Takaukset	1 018 600 000	6 850 000	7 337 000	162 000
Lainat	462 670 000	1 428 000	1 778 000	1 197 000

Kuva 1. Kustannusten jakaantuminen



Kuva 2. Kuntien keskimääräisten kustannusten jakautuminen kokoluokittain, euroissa





5= Täysin samaa mieltä... 1= täysin eri mieltä, 0 = En osaa sanoa

Kysely kartoitti muutamalla väittämällä vastaajien näkemyksiä elinkeinopolitiikan muutoksen suunnasta lähitulevaisuudessa. Vastaukset olivat samansuuntaisia kaikissa kuntakokoluokissa, mistä johtuen yllä olevassa taulukossa on esitetty jakaumat vain koko aineistoon perustuen.

Elinkeinoitoimen kokonaisresurssien kasvuun suhtautui neutraalisti n. 40 prosenttia vastanneista. Yli 20 % oli sitä mieltä, etteivät resurssit kasva. Kuitenkin yli 30 prosenttia uskoi tilanteen paranemiseen.

n. 75 % vastanneista kunnista oli täysin samaa tai samaa mieltä väitteen kanssa, jonka mukaan seudullisen yhteistyön merkitys kasvaa elinkeinopolitiikassa.

Kuntien yhteistyön lisääntymiseen TE - ja ELY keskusten kanssa uskoi n. 70 %. 7 % vastanneista ei osannut sanoa, tuleeko näin tapahtumaan. Keskisuuret kunnat olivat muita enemmän väitteen kanssa samaa mieltä.

Yli 80 % vastaajista yhtyi näkemykseen, jonka mukaan maankäytön ja kaavoituksen painoarvo kasvavassa elinkeinopolitiikassa.

5. Tulokset kysymyksittäin

Selvityksen tavoitteena oli saada kuva kuntien elinkeinopolitiikan kokonaispanostuksesta sen jakautumisesta kunnan oman organisaation tekemisen, hankerahoituksen ja erilaisten kehittämisorganisaatioiden kautta toteutettavien toimenpiteiden kesken.

Tulokset on ilmoitettu taulukossa kysymyksittäin. Taulukkoihin on merkitty kussakin ryhmässä keskimääräiset kustannukset sekä laskennallinen arvio koko Suomen kustannuksista.

5.1. Elinkeinopolitiikan kustannukset kunnan omassa organisaatiossa

Taulukko 4. Elinkeinoitoimen henkilöstö, tehdyt henkilötyövuodet. Keskiarvo				
	Yli 55000	10000–55000	alle 10000	
Elinkeinoitoimi (elinkeinoasiamies yms.)	7,3	1,3	0,8	
Matkailu ja turistineuvonta	4,4	0,4	0,3	
Maaseutuelinkeinojen kehittäminen/ maaseutuhallinto	3,4	1,1	0,9	
Muu henkilöstö	3,0	0,1	0,1	
Yhteensä	18,1	2,8	2,2	
Kaikki kunnat (laskennallinen)	1064	306,9	235,9	520,8

Muuta henkilöstöä nimettiin seuraaviin tehtäviin: Tilapalvelut, aluemarkkinointi, määräaikaiset, projektityöntekijät, sisäiset toimistopalvelut, konferenssi- ja kongressipalvelut, kiinteistövirasto ja tukkutori.

Vastaajista kuusi ilmoitti kehitysyhtiön hoitavan elinkeinopolitiikan kokonaan, eikä peruskunnassa ole lainkaan elinkeinoitoimen henkilöstöä. Matkailuun liittyvät tehtävät hoidetaan pääosin peruskunnan ulkopuolella. Vain 12 vastaajaa ilmoitti matkailuun liittyvää henkilöstöä olevan peruskunnassa. Maaseututoimen henkilöstöä oli 19 kunnassa, muiden hoitaessa tehtävät ostopalveluina naapurikunnasta

Vastausten perusteella laskettu arvio peruskunnassa työskentelevästä elinkeinoitoimen henkilöstö oli 1064 henkilötyövuosina laskettuna. Elinkeinoitoimen henkilöstön määrä vaihtelee 0,5 työntekijästä 18 työntekijään.

5.2. Kunnan omassa organisaatiossa toteutetun elinkeinopolitiikan kustannukset

Taulukko 4. Kunnan omassa organisaatiossa toteutetun elinkeinopolitiikan kustannukset. Keskiarvo, euroissa				
		Yli 55 000	10000–55000	Alle 10000
Henkilöstö				
Elinkeinotoimi (elinkeinoasiamies yms.)		542 091	80 750	51 935
Matkailu ja turistineuvonta		245 000	12 800	11 032
Maaseutuelinkeinojen kehittäminen/ maaseutuhallinto		128 000	48 558	36 040
Muu henkilöstö		64 727	2 138	4 199
	Yhteensä	979 818	144 245	103 206
Kustannusten kohde				
Markkinointi		332 527	24 750	40 880
Palveluiden ostot		199 227	11 250	6 300
Takaustappiot		0	0	0
Muut		339 091	750	8 557
	Yhteensä	870 845	36 750	55 737
	Kustannukset yhteensä	1 850 664	180 995	158 943
Kaikki kunnat (laskennallinen)	84 992 153	31 461 282	15 384 575	38 146 296
Asukasta kohden		12,9	8,2	36,4

Menot kohdassa "muut": Messut, muut kulut, pääomasijoitusrahastojen pääomittaminen, Pohjois-Lapin alueyhteistyön kuntayhtymä, järjestöavustukset, elinkeinotoiminnan edistäminen, pääomalainan poistot, yliopisto, AMK. yleensä, luova Tampere-ohjelma

Vastausten perusteella elinkeinopolitiikan toteuttamisen henkilöstökustannukset peruskunnissa ovat noin 54 miljoonaa euroa ja elinkeinopolitiikan toimien kustannukset noin 31 miljoonaa euroa.

Kunnat ilmoittivat vaihtelevasti kunnan omassa organisaatiossa syntyneitä kustannuksia: vain 62 % vastanneista 10 000- 55 000 asukkaan kunnista ilmoitti kunnassa syntyneistä kustannuksista ja loput taas kertoivat keskittävänsä toimet peruskunnan ulkopuolelle.

Elinkeinotoimen kustannukset eivät juuri sisällä elinkeinopoliittisten investointien rahoituskustannuksia, koska elinkeinopolitiikkaan kohdistuvia rahoituskuluja oli vastaajien mielestä vaikea saada selville.

5.3. Elinkeinotoimen tehtävien toteuttaminen peruskunnan ulkopuolella

Taulukko 5. Elinkeinotoimen tehtävien kustannukset peruskunnan ulkopuolella, keskiarvo euroissa				
		Yli 55 000	10 000 -55000	alle 10 000
Kehitysyhtiöt		820 541	494 095	89 232
Matkailu, markkinointi, kulttuuri, koulutus yms.		1 113 204	34 560	40 250
Muut elinkeinotoimen kehittämisorganisaatiot		596 573	83 382	43 892
Yhteensä		2 530 317	612 038	173 375
Kaikki kunnat (laskennallinen)	136 648 461	43 015 394	52 023 188	41 609 880
Asukasta kohden		17,7	27,8	39,7

Kohta "Muut elinkeinotoimen kehittämisorganisaatiot" sisältää yrityshautomoiden, innovaatiokeskuksien, kehittämis-toimien, yhdistyksien, teknologiakeskuksien sekä teollisuuskylien- ja uusyrityskeskusten kustannuksia.

Vastausten perusteella määritetty peruskunnan ulkopuolella toteutetun elinkeinopolitiikan kokonaiskustannukset ovat noin 137 miljoonaa euroa. Keskimäärin pienemmissä kunnissa tähän käytettiin 173 000 euroa ja suurimmissa 2 500 000 euroa. Asukasta kohden kustannukset olivat suurimmat pienemmissä kunnissa.

Kuntien yhdessä omistamat seudulliset kehitysyhtiöt ovat keskeisiä elinkeinotoimen toteuttajia kaiken kokoisissa kunnissa. Niiden osuus korostuu erityisesti keskisuurissa kunnissa. Suurissa kaupungeissa elinkeinotoimen toteuttamiseen osallistuvien organisaatioiden määrä on suurempi, jolloin kehitysyhtiöiden osuus koko resursoinnista jää keskisuuria kuntia pienemmäksi. Pääkaupunkiseudun suuret kunnat rahoittavat myös alueen kuntien yhteisiä alueen markkinointiin liittyviä toimia. Kustannusten jakaantumiseen eri tekijöiden kesken vaikuttaa selvästi myös kunnan sijainti ja rooli seudullisessa yhteistyössä.

5.4. Elinkeinopoliittisten kehittämishankkeiden kuntarahoitus

Taulukko 6. Kehittämishankkeiden kuntarahoitus, keskiarvo euroissa			
	Yli 55 000	10 000–55 000	alle 10 000
Kehittämissyhtiöiden kautta kohdentuva kuntaraha	428 065	29 589	17 384
Muu kehittämishankkeisiin kohdentuva kuntarahoitus	612 100	1 188	32 485
Yhteensä	1 040 165	30 777	49 869
Kaikki kunnat (laskennallinen)	32 267 375	17 682 805	2 616 034
Asukasta kohden	7,3	1,4	11,4

Arvio koko Suomen elinkeinopoliittisten hankkeiden kuntarahoituksesta on noin 32 miljoonaa euroa. Vaihtelua kuntarahoituksissa oli 13 000 ja 1 000 000 euron välillä. Kuntakokoluokassa 10 000 – 55 000 asukasta sisältyy seudullisten kehittämishankkeiden kuntarahoitus yleisesti kehitysyhtiöille maksettuaan rahoitukseen, sitä ole erikseen ilmoitettu tässä kohdassa. Tästä johtuen todellinen hankkeiden kuntarahoitus on jonkin verran tässä esitettyä suurempi.

5.5. Elinkeinopolitiikan tulot

Taulukko 7. Elinkeinopolitiikan tulot, keskiarvo euroissa			
	Yli 55 000	10 000 - 55 000	Alle 10000
Palveluiden myynti	213 564	7 705	1 500
Tilavuokrat	1 133 118	725 499	91 245
Toimintatuotot	0	0	330
Takauspalkkiot	0	2 219	510
Osinkotuotot	88 273	0	0
Muut	163 636	41 387	10 812
Yht.	1 598 591	776 810	104 397
Kaikki kunnat (laskennallinen)	118 260 138	27 176 045	66 028 861
Asukasta kohden	22,1	11,2	35,3

Muihin tuloihin sisältyy esimerkiksi: pitkäaikaiset maanvuokratulot yritystonteista, ilmoitusten myynti, maa- ja vesi-alueiden vuokrat, hanketuloja ja antolainojen korot

Elinkeinopolitiikan tulojen yksilöinti koettiin useissa tapauksessa vaikeaksi. Tulovirrat ovat usein hajallaan sekä peruskunnassa että kuntien omistamissa organisaatioissa. Vastausten perusteella laskettu arvio kaikkien kuntien elinkeinopoliittisista tuloista on noin 120 milj. euroa. Vastanneiden kuntien tulot vaihtelevat 23 000 ja 1 400 000 välillä.

5.6. Elinkeinopolitiikan kehittämistä tukevat kiinteistöomistukset

Kuntien rooli toimitilojen tarjoajana yrityksille on keskeinen. Suuressa osassa maata vuokratilojen tarjonta on lähes kokonaan kuntien tarjonnan varassa. Kunnat omistavat yritystilakiinteistöjä sekä suoraan että omistamiensa yhtiöiden välityksellä. Alla olevassa taulukossa on esitetty yritystilakiinteistöjen tasearvot. Yritystilakiinteistöjä koskeviin kysymyksiin saadut vastaukset eivät ole yhtä kattavia, kuin elinkeinotoiminnan kustannuksiin liittyviin kysymyksiin. Tässä esitetyt tiedot ovatkin tältä osin lähinnä suuntaa antavia.

Taulukko 8. Elinkeinopolitiikan kehittämistä tukevat kiinteistöomistukset, keskiarvo				
		Yli 55 000	10 000 - 20 000	Alle 10 000
Vuokralla olevat yritystilakiinteistöt				
	<i>Vuokralla olevien yritysten määrä, kpl</i>	13,5	25,5	4,3
	<i>Tasearvo, euroa</i>	2 075 136	1 456 976	856 194
Vuokralla olevat matkailutilakiinteistöt				
	<i>Vuokralla olevien yritysten määrä, kpl</i>	1,09	1,25	0,10
	<i>Tasearvo, euroa</i>	30 909	1 293 482	5 997
Kiinteistöyhtiöt/ teollisuuskylät yms.		17 553 619	2 481 933	1 233 437
Kiinteistöomistukset yhteensä, euroa		19 659 665	5 232 390	2 095 628
Kaikki kunnat (laskennallinen)	1 281 918 195	334 214 303	444 753 171	502 950 720
Asukasta kohden, euroa		137,4	237,8	480,0

Arvion mukaan kuntien omistuksessa on yhteensä 3600 yritys- tai matkailutila kiinteistöä, ja niiden arvo on 470 miljoonaa euroa. Suomessa olevien kiinteistöyhtiöiden/teollisuuskyläiden yhteenlaskettu arvo on arviolta 800 miljoonaa. Yhteensä elinkeinotoimen kiinteistöjen arvo on noin 1.3 miljardia euroa.

Kiinteistöomistusten yhteenlaskettu arvo vaihtelee kunnittain 240 000 ja 19 700 000 euron välillä

5.7 Myytyt yritystontit ja myönnetyt rakennusluvut

Taulukko 9. Vuonna 2009 myytyt yritystontit ja myönnetyt rakennusluvut, keskiarvo				
		Yli 55 000	10 000 -55 000	alle 10 000
Myydyt yritystontit				
	kpl	6,6	1,3	1,0
	euroa	1 177 219	155 811	12 728
Myönnetyt rakennusluvut				
	kpl	19,3	8,8	2,9
	m3	249 355	113 157	5 222

Vastausten perusteella Suomessa myytiin yritystontteja arvio 460 yritystonttia, joiden arvo oli yhteensä 36 311 000 euroa. Myönnettyjä rakennuslupia oli yhteensä 1770 kappaletta ja yhteensä niiden ala oli noin 15 miljoonaa kuutiometriä.

Kommenteista nousi esille se, että vuosi 2009 olleen huono vuosi rakentamisen kannalta. Lisäksi monissa kunnissa tiloja ei myydä, vaan vuokrataan.

5.8. Elinkeinpolitiikkaan liittyvät takaukset

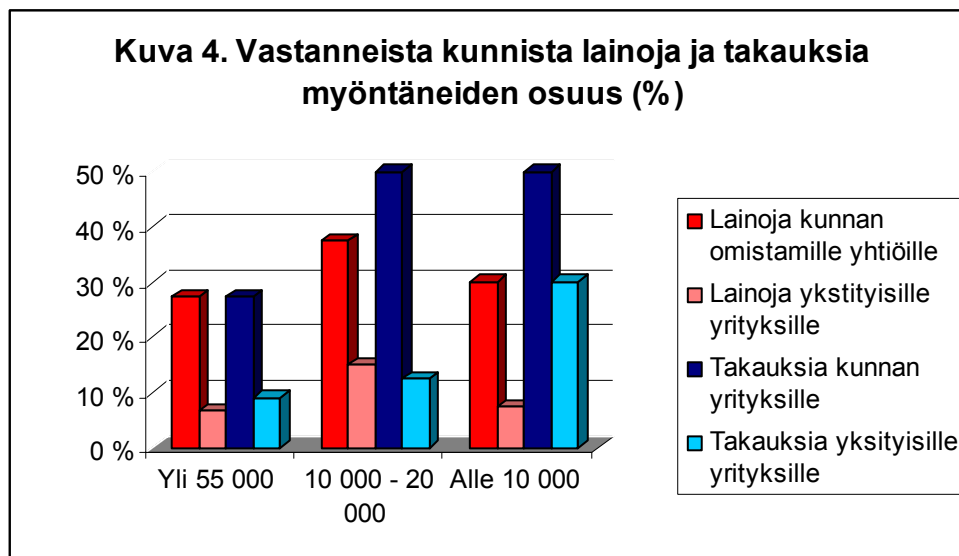
Vastanneista kunnista takauksia myönsi vain 45 %. Moni kommentoi, ettei se kuulu kunnan politiikkaan. Takauksia myönnettiin pääosin kunnan omille yhtiöille. Kuvasta 4, huomataan, että kaikissa luokissa taattiin pääosin vain kunnan omistamia yhtiöitä. Pienissä kunnissa kuitenkin lähes 30 % vastanneista kunnista takasi myös yksityisiä yrityksiä. Suurimmissa kokoluokissa määrät olivat pienempiä. Myönnettyjen takausten suuruudet vaihtelivat 100 000- 6 000 000 euron välillä.

Kyselyssä selvitettiin myös matkailuinvestointeihin liittyviä takauksia, mutta niistä ei pystytty ilmoittamaan kuin kahden sellaisen kustannukset.

5.9. Elinkeinpolitiikkaan liittyvät lainat

Vastanneista kunnista vain 38 % myönsi lainoja. Valtaosalla kuntia eivät lainat kuulu kunnan elinkeinopolitiikan keinovalikoimaan. Kuten kuvasta 4 huomataan, lainoja myönnettiin pääosin kunnan omistamille yhtiöille.

Lainoja myöntäneiden kuntien mukaan, suurimmissa kunnissa lainat olivat keskimäärin n. 5 000 000 euron suuruisia, keskikokoisissa kunnissa n. 2 800 000 euron suuruisia ja pienissä kunnissa noin 4 000 000 euron suuruisia.



5.10. Elinkeinpolitiikan tulevaisuuteen vaikuttavat tekijät

Viimeinen kysymys antoi vastaajalle mahdollisuuden kertoa vapain sanoin kuntansa elinkeinopolitiikan hoitamiseen vaikuttavista tekijöistä. Vastauksia tuli hyvin kattavasti, 80 prosentilla oli sanansa sanottavana. Vastauksista nousee selvästi esille kunnan koon ja sijainnin vaikutukset siihen mikä elinkeinopolitiikassa nähtiin jatkossa keskeiseksi.

Suuret kunnat näkivät vaikuttavina globaalit tekijät, kuten Venäjän kauppa ja Pietarin alueen kehitys, globaalikilpailu sekä Suomen ja EU:n talouden kehitys. Pienemmissä kunnissa mainittiin niin ikään Venäjän vaikutus, mutta se nähtiin pienemmässä mittakaavassa. Pienissä kunnissa korostui erityisesti matkailun ja kehittämishakuisen yrittäjäkunnan merkitys alueen elinvoimaisuudelle. Suuret kunnat näkivät alueellisen kehittymisen ja vetovoiman tärkeänä.

Suurissa kaupungeissa merkittävänä tekijänä nähtiin myös elinkeinopolitiikan organisoimisen kehittyminen. Esimerkiksi Oulussa tavoitteena on eri liikelaitosten ja yhtiöiden yhdistäminen sekä kuntaliitokset. Pari muutakin kuntaa mainitsi elinkeinopolitiikan virtaviivaistamisen ja toiminnan muuttamisen määrätietoisemmaksi. Elinkeinopolitiikan päämääriä tulisi selkeästi tuoda esille erilaisissa hankkeissa, tästä esimerkkinä World Design Capital.

Suurien kaupunkien toimintaan vaikuttaa lähivuosina myös rakennemuutos, teollisuuden ja etenkin metsäteollisuuden kehitys. Huoli teollisuuden ja työpaikkojen katoamisesta oli suurin kuitenkin pienissä kunnissa. Useissa kunnissa koettiin *"Paikkakunnan elävän tai kuolevan siellä toimivan suuren teollisen yrityksen mukana"*.

Keskikokoisilla kunnilla merkittävänä elinkeinopolitiikan toteutumiseen vaikuttavina tekijöinä nähtiin sekä alueellinen että oppilaitosten ja yritysten kanssa toimiva yhteistyö. Myös kaavoitus, tontit, rakennusluvut ja maakaupat olivat merkittäviä tekijöitä. Keskikokoisissa kunnissa huoli väestöstä oli vaihteleva: toisaalta merkittävänä tekijänä nähtiin väestön kasvu ja toisaalla työpaikkojen häviäminen. Myös liikenteen ja tietoliikenne yhteyksien vaikutus nähtiin merkittävänä.

Pienissä kunnissa Venäjän ja katoavien työpaikkojen vaikutuksen lisäksi elinkeinopolitiikkaan vaikuttaa alue- ja valtakuntatason päätökset. Pienet kunnat kokivat haittana sen, ettei heillä ole resursseja tehdä infrastruktuuri – ja muita välttämättömiä investointeja. Pienet kunnat kuitenkin näkivät ilmapiirin ja innokkuuden olevan merkittävä vaikuttava tekijä.

Liite 1. Kyselylomake

Vastausohjeet:

Kyselyyn ilmoitetaan vuonna 2009 toteutuneet kustannukset.

Jos kunnallanne ei ole jotain tiettyä kyselyssä mainittua kustannuskohdetta, merkataan tekstikenttään "-" ja eurojen tilalle "0". Jokaisen kysymysteeman alla on kommenttiala, johon voitte tarvittaessa selventää vastaustanne. Epäselvissä tilanteissa voitte olla myös yhteydessä Kuntaliiton alue- ja elinkeinoyksikön harjoittelijaan Anna Hurmerantaan puh. 09- 771 2534 tai anna.hurmeranta@kuntaliitto.fi

1. Kunnan tiedot

1.1 Kunnan nimi _____

Vastaajan yhteystiedot

1.2 Vastaajan/ yhdys henkilön nimi _____

1.3 Vastaajan/ yhdys henkilön puhelinnumero _____

1.4 Vastaajan/ yhdys henkilön sähköpostiosoite _____

2. Elinkeinotoimen henkilöstö kunnan omassa organisaatiossa

Tähän ilmoitetaan kustannukset ja henkilötyömäärät vuodelta 2009 niiden henkilöiden osalta, joiden työpanos kohdentuu elinkeinotehtäviin, kuten yritysneuvontaan, yritystilojen ja tonttien tarjontaan ja alueen markkinointiin. Kaavoitukseen, rakennusvalvontaan ja ympäristötoimeen liittyvät tehtävät eivät kuulu tähän, vaikka ne voivatkin osin liittyä yritysten toimintaedellytysten kehittämiseen. Tähän ei myöskään merkitä ostopalveluina tuotettavia toimia.

Kun henkilön työpanos jakautuu elinkeinotoimen ja muiden tehtävien kesken, tähän merkataan elinkeinotoimeen liittyvä osuus.

	Henkilökustannukset euroissa (myös ositetut)	Tehdyt henkilötyövuodet (myös ositetut)
2.1 Elinkeinotoimen pysyvä henkilöstö kunnassa. Esim. elinkeinoasiamies, yritysneuvoja, elinkeinojohtaja yms.	_____	_____
2.2 Matkailu ja turistineuvonta	_____	_____
2.3 Maaseutuelinkeinojen kehittäminen /maaseutuhallinto	_____	_____
2.4 Muu, mikä?	_____	_____
2.5 Muu, mikä?	_____	_____

Kommentteja henkilöstön kustannuksista

3. Kunnan omassa organisaatiossa toteutetun elinkeinopolitiikan kustannukset

Tähän ilmoitetaan peruskunnassa elinkeinopolitiikan tehtäväkenttään kohdistuvat muut kuin henkilökustannukset vuodelta 2009. Elinkeinopolitiikan erillisissä organisaatioissa (esim. kehitysytio) toteutetun työn kustannuksia ei kirjata tähän.

	Kustannukset euroissa
3.1 Kunnan markkinointi (Yritysten sijaintiin, matkailuun tai asuinpaikkaan liittyvä)	<hr/>
3.2 Elinkeinoitoimen palveluiden osto muilta kunnilta	<hr/>
3.3 Maaseutuhallinnon palveluiden osto muilta kunnilta	<hr/>
3.4 Elinkeinoitoimen palveluiden osto konsulteilta tms. (ostot kehitysytioiltä myöhemmin)	<hr/>
3.5 Takaustappiot	<hr/>
3.6 Muu, mikä	<hr/>
3.7 Muu, mikä	<hr/>
3.8 Muu, mikä	<hr/>

Kommentteja kunnan omassa organisaatiossa toteutetun elinkeinopolitiikan kustannuksista

4. Elinkeinoitoimeen liittyvien tehtävien toteutus peruskunnan ulkopuolella

Tähän ilmoitetaan esim. yritysneuvontaa, kehittämishankkeita ja alueen markkinointia yrityksille tekeville yhtiöille suunnattu rahoitus vuodelta 2009.

Tällaisia kohteita ovat mm. kehitysyhtiöt, uusyrityskeskukset, teknologiakeskukset, alueen markkinointiyhtiöt ja leader-ryhmät.

Kirjatkaa yrityksen/organisaation nimi ja rahoituksen määrä.

	Kohteen nimi	Rahoitus euroissa
4.1	_____	_____
4.2	_____	_____
4.3	_____	_____
4.4	_____	_____
4.5	_____	_____
4.6	_____	_____
4.7	_____	_____
4.8	_____	_____
4.9	_____	_____
4.10	_____	_____

Kommentteja peruskunnan ulkopuolella toteutetun elinkeinopolitiikan kustannuksista

5. Elinkeinopoliittisten kehittämishankkeiden kuntarahoitus

Tähän kohtaan ilmoitetaan elinkeinojen kehittämishankkeisiin suunnattu rahoitus mm. toimialakohtaiset kehityshankkeet, yritysneuvontaan liittyvät hankkeet, yritysverkostohankkeet, AKO ja AMO- ohjelmien kuntaraha, yrittäjäkoulutushankkeet yms. Kustannukset merkataan vuodelta 2009.

	Rahoitus euroissa
5.1 Kehittämissyhtiön kautta kohdentuva kuntaraha (mikäli ei sisälly kohdassa neljä kirjattuun perusrahoitukseen)	_____
5.2 Muu elinkeinotoimen kehittämishankkeisiin kohdentuva kuntarahoitus	_____

Kommentteja kehittämishankkeiden rahoituksesta

6. Elinkeinopolitiikan tulot

Tähän ilmoitetaan tulot vuodelta 2009

Kohdassa 6.3 ilmoitetaan yritysten maksamia vuokria liike-, toimisto-, varasto-, ja teollisuustiloista.

	Tuotto euroissa
6.1 Elinkeinotoimen palveluiden myynti muille kunnille	_____
6.2 Maaseutuhallinnon palveluiden myynti muille kunnille	_____
6.3 Tilavuokrat	_____
6.4 Toimintatuotot	_____
6.5 Takauspalkkiot	_____
6.6 Osinkotuotot (elinkeinotoimen yhtiöistä)	_____
6.7 Muut tuotot, mitkä?	_____
6.8 Muut tuotot, mitkä?	_____

Kommentteja elinkeinopolitiikan tuloista

7. Elinkeinopolitiikan kehittymistä tukevat kiinteistöomistukset

Tähän ilmoitetaan kiinteistöomistukset vuodelta 2009

	Yrityksiä vuokralla (kpl)	Tasearvo euroissa
7.1 Kunnan omistamat yritystilakiinteistöt (suoraan kunnan omistuksessa)	_____	_____
7.2 Kunnan		

omistamat
matkailukiinteistöt _____

Kunnan omistamat kiinteistöyhtiöt/ teollisuuskylät/ teknologiakeskukset, jotka ovat osin tai kokonaan kunnan omistuksessa. Merkatkaa näiden osakkeiden arvo.

	Yhtiön nimi	Tasearvo euroissa
7.3	_____	_____
7.4	_____	_____
7.5	_____	_____
7.6	_____	_____
7.7	_____	_____

Kommentteja kunnan elinkeinopolitiikkaan liittyvien kiinteistöomistuksien kustannuksista

8. Yritystontit ja rakennusluvut

Kunnan myymät yritystontit vuonna 2009

8.1 Arvo euroissa _____

8.2 Kappalemäärä _____

Toimitilarakentamiseen myönnetyt rakennusluvut vuonna 2009

8.3 Ala m² _____

8.4 Ala m³ _____

8.5 Kappalemäärä _____

Kommentteja yritystonteista ja rakennusluvista

9. Kunnan elinkeinopolitiikkaan liittyvät takaukset

Tähän ilmoitetaan vuonna 2009 voimassaolleet takaukset.

	Määrä	Arvo euroissa
9.1 Yritystiloihin liittyvät takaukset	_____	_____

kunnallisille kiinteistöyhtiöille		
9.2 Yritystiloihin liittyvät takaukset yksityisille yrityksille	_____	_____
9.3 Matkailuinvestointeihin liittyvät takaukset	_____	_____

Kommentteja takauksista

10. Kunnan myöntämät elinkeinopoliittiset lainat

Tähän ilmoitetaan lainat vuodelta 2009.

	Arvo euroissa
10.1 Lainat kunnan omistamille yhtiöille	_____
10.2 Lainat yksityisille yrityksille	_____

Kommentteja elinkeinopoliittisista lainoista

11. Arvioi elinkeinopolitiikan kehityksen kannalta seuraavia asioita oman kuntasi osalta

	Täysin eri mieltä	Jokseenkin eri mieltä	Ei samaa eikä eri mieltä	Samaa mieltä	Täysin samaa mieltä	En osaa sanoa
11.1 Elinkeinotoimen kokonaisresurssit kasvavat lähivuosina	<input type="checkbox"/>	<input type="checkbox"/>	<input type="checkbox"/>	<input type="checkbox"/>	<input type="checkbox"/>	<input type="checkbox"/>
11.2 Seudullisen yhteistyön merkitys kasvaa elinkeinopolitiikassa	<input type="checkbox"/>	<input type="checkbox"/>	<input type="checkbox"/>	<input type="checkbox"/>	<input type="checkbox"/>	<input type="checkbox"/>
11.3 Kuntien						

yhteistyö TE- keskusten ja Ely- keskusten kanssa lisääntyy elinkeinopolitiikassa	<input type="checkbox"/>	<input type="checkbox"/>	<input type="checkbox"/>	<input type="checkbox"/>	<input type="checkbox"/>	<input type="checkbox"/>	<input type="checkbox"/>
11.4 Maankäytön ja kaavoituksen painoarvo elinkeinopolitiikassa kasvaa	<input type="checkbox"/>	<input type="checkbox"/>	<input type="checkbox"/>	<input type="checkbox"/>	<input type="checkbox"/>	<input type="checkbox"/>	<input type="checkbox"/>

Kommentteja arvioinnista

12. Mitkä tekijät vaikuttavat keskeisesti elinkeinopolitiikan toteuttamiseen kunnassanne lähivuosina?

13. Terveiset Kuntaliitolle!

Liite 2. Vastanneet ja ei-vastanneet kunnat

